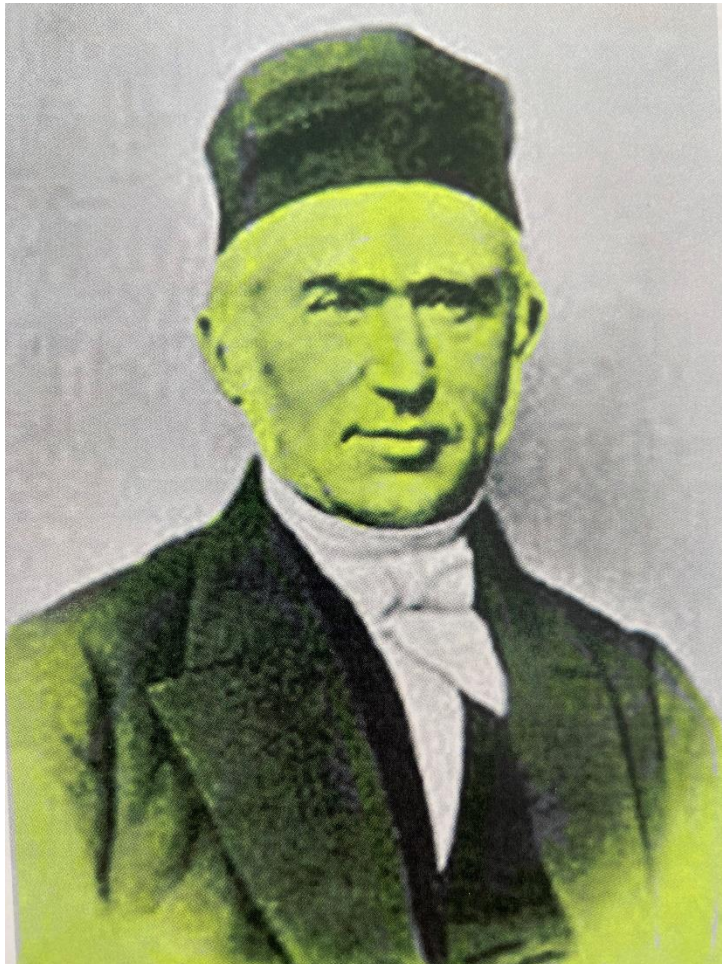


# Frederiksberg Sogns børnehus

## Læreplan 2024 - 2025



Peter Georg Bang 1797 – 1861

Danmarks 4. statsminister, Konseilspræsident i perioden: 1854 - 1856

Peter Bang boede i Frederiksberg Bredegade 11, i en periode omkring 1850, med sin kone og sine 12 børn.

### **Forord**

Vores læreplan er vores fælles arbejdsdokument, som vi tager udgangspunkt i, når vi skal tale om og tilpasse, vores praksis.

Siden vi formulerede vores første læreplan, under "Den nye styrkede læreplan" har vores personalegruppe ændret sig, nogle medarbejdere er rejst og nye er kommet til. Derfor er denne læreplan delvist fra den tidligere periode og delvist mere fra den nuværende periode, med de nuværende medarbejdere.

Læreplanen er en beskrivelse af hvordan vi arbejder og hvordan vi reflekterer sammen, når vi justerer vores praksis.

Denne læreplan skal danne rammen om den fælles pædagogiske retning i Frederiksberg Sogns Børnehus, hvor læreplanen skal forstås som levende, i proces og med fakta og korte beskrivelser fra praksis.

## **”Teori uden praksis er umuligt”**

Citat: Anton Makarenko (1888-1939) Oprettede Gorkij-kolonien for kriminelle og forældreløse børn i 1920. Har beskrevet sin pædagogik i romanen ”Vejen til livet”. Vejen til livet forlaget Tiden udkom i 5. oplag i 1981.

## **”Den nye styrkede læreplan, lægger op til noget vi kender fra vores praksis over mange år, så vi gør meget af det i forvejen..”**

Citat: *Pædagoger i Frederiksberg Sogns Børnehus, under udvalningen af den nye læreplan 2019.*

### **Hvordan læser vi/du læreplanen?**

Når vi/du læser læreplanen vil hver enkelt værdi være beskrevet for sig selv, med fakta tekst fra kompendiet ”Rammer og indhold” (udgivet af Børne- og socialministeriet 2018). Derefter beskrivelse af vores praksis, efterfulgt af en konkret praksisbeskrivelse.

De 6 læreplanstemaer og de 12 nationale mål, beskrives i sammenhæng med værdien læring.

Når vi skriver ”vi” henføres der til den samlede medarbejdergruppe i børnehuset. Hvis vi ønsker at tydeliggøre at der er tale om andre, skriver vi f.eks. ledelse, pædagoger, bestyrelse o.lign.

### **Den styrkede pædagogiske læreplan, beskrivelse af de 9 værdier.**

#### **Sådan arbejder vi med dem.**

Når vi fortæller om hvordan vi arbejder med værdierne, vil vi præsentere Maja. Maja er en fiktiv pædagog, der vil hjælpe os med at beskrive eksempler. Oliver på 4 ½ år og Oline på 1 ½ år er ligeledes fiktive børn, der eksemplificerer vores hverdagspraksis, under de enkelte værdier.

## Barnesyn.

# ” - det kan vores børn godt.. dén positive forventning har vi, som daginstitution, til vores børn”

Citat: Souschef Mette, under drøftelserne omkring, hvordan vi skal beskrive vores ”syn på børn” 2019.

### Hvad siger loven?

*Det at være barn har en værdi i sig selv. Børn skal ikke alene forberedes på at blive voksne, men også støttes og værdsættes i de første år.*

Vi guider og vejleder vores børn, så de finder en god vej, til at lære at være dem de er. Vi ser vores børn som nysgerrige, livlige og interesserede i det der sker rundt om dem samt interesse i de mennesker, de er omgivet af. Vi ved at børn spejler sig, i det omgivelserne gør og siger, derfor er vi vigtige rollemodeller, reflekterede rollemodeller.

Barnet er vigtigt i og for fællesskabet, barnet får hjælp og mulighed for at opleve fællesskabet, og til at forstå det.

- Vi møder barnet hver dag, med nærhed, øjenkontakt, vi er i børnehøjde, vi er opmærksomme på barnets behov.
- Vi bruger os selv til at yde både fysisk og psykisk omsorg, så barnet kan mærke nærhed og tryghed.
- Vi har fokus på det enkelte barns behov og forcer, og understøtter dette ind i børnefællesskabet.
- Vi arbejder bevidst med at skabe tilhørsforhold, børnene imellem og til de tilknyttede voksne.
- Vi accepterer den legitime perifere deltagelse.
- Vi møder barnet med passende udfordringer.

Maja siger: ”Hej Oliver (4 ½ år) Hej Oliver's mor/far, jeg er glad for du kommer. Vi skal i gang med en leg, som du vil kunne lide, og som du måske har ideer til”.

Den voksne henvender sig til barnet, byder velkommen til dagen i børnehuset og udtrykker at sætte pris på at barnet kommer. Den voksne omtaler barnet som en, der vil blive glad for det vi skal i gang med og som en der kan bidrage med noget, som vi andre kan have glæde af.

Barnet samlede oplevelse må antages at være, at det er blevet mødt, modtaget med glæde, inddraget i det der skal ske, nødvendig for fællesskabet og som en der kan bidrage ind i fællesskabet. Børn er vigtige for hinanden, og de får hjælp til, at lære at være en god ven.

Balancen er vigtig, da det ikke skal være en byrde at skulle deltage eller byde ind, men en rar og tilpas oplevelse.

## Dannelse og børneperspektiv.

### ”Kom skal vi grine sammen..?”

Citat: ”Køkken-Mette”, der iagttager at et barn får en afvisning i en legesammenhæng, og kommer straks barnet til undsætning..

#### Hvad siger loven?

*Børn på f.eks. 2 år og 4 år skal høres og tages alvorligt som led i starten på en dannelsesproces og demokratisk forståelse. Dannelse, ligestilling og demokrati skal medtænkes i de daglige pædagogiske arbejde, så børnene oplever at have indflydelse på udformning af dagligdagen og aktiviteterne uanset baggrund, køn, alder og kultur. Det pædagogiske personale i dagtilbuddet skal invitere barnet til at være aktivt deltagende, så barnet selv er med til at skabe sin læring og konkrete deltagelse i demokratiske sammenhænge, som personalet er ansvarligt for at skabe.*

Vi arbejder aktivt med udviklingen af barnets selvstændighed. Vi arbejder målrettet med pædagogiske rutiner, såsom måltidet og påklædning, da disse gentagelser og rutiner er umiddelbart meningskabende for børnene og genkendelige fra børnenes andre livssammenhænge. Genkendeligheden og gentagelsen i rutinerne skaber handlingsrum, som børnene selvstændigt kan navigere i. Børnene ved hvad der forventes af dem, og de kan derfor agere selvstændigt og relevant i disse sammenhænge.

Det er blandt andet gennem de pædagogiske rutiner, at vi sikrer børnenes medbestemmelse. Når børnene ved, hvad der skal ske og kan forudsige de handlinger, som rutinerne påkalder, kan de bidrage. Vi anser børnenes bidrag som vigtige og væsentlige elementer i vores pædagogiske arbejde og fællesskab.

- Vi lytter til og iagttager, hvad børnene er optagede af.
- Vi anerkender børnenes initiativer.
- Vi hjælper børnene med at sætte ord på de oplevelser de har.
- Vi inddrager børnene i hverdagsoplevelser, dække bord, påklædning, oprydning osv.
- Vi anerkender børnenes følelser og giver plads til, at børnene kan udtrykke egne behov.

”Maja siger til Oliver og hans venner ”hvad skete der med legen?, den var god lige før, hvad skal vi gøre for at den bliver god igen”?

Børnene svarer, de sætter ord på det der skete, de vil gerne have legen god igen. Børnene fortæller hvad de mener, der skal til, for at legen bliver god igen. Maja deltager, med udgangspunkt i det børnene fortæller.

Når man som barn skal finde ud af hvem og hvordan man selv er, kan man opdage meget, når man leger med andre børn. Børnene spejler hinanden og afprøver forskellige ”måder”, når de aftaler og forhandler. Når barnet oplever at den voksne tager det med på råd, får det mulighed for at komme med bud på løsninger, som det f.eks. selv kan rumme. Løsningerne hjælpes på vej af en voksen, der med indsigt, kan skabe en ramme, som børnene kan bidrage til og øve sig videre i.

## Leg og børnefællesskaber

### ”Så fik vi legen igen..”

Citat: To erfarne pædagoger fra vores børnehus, udtaler dette, da vi gennemgår teksten i det pædagogiske grundlag. 2018

Hvad siger loven?

#### **Leg**

*Legen har en værdi i sig selv og skal være en gennemgående del af et dagtilbud. Legen er også grundlæggende for børns sociale og personlige læring og udvikling, og legen fremmer blandt andet fantasim virkelyst, sprog, nysgerrighed, sociale kompetencer, selvværd og identitet. Nogle gange skal legen støttes, guides og rammesættes, for at alle børn kan være med, og for at ægen udvikler sig positivt for alle børn.*

#### **Børnefællesskaber**

*Al leg, dannelse og læring sker i børnefællesskaber, som det pædagogiske personale fastsætter rammerne for. Relationer og venskaber er afgørende, hvor alle børn skal opleve at være en del af fællesskabet og blive respekteret og lyttet til. I dagtilbuddenes hverdag skal der være plads til, at det enkelte barn både kan vise initiativ og kan være aktivt deltagende, samtidig med at fællesskabet skaber rum til alle, nye relationer og mulighed for at prøve forskellige positioner mv. Det er det pædagogiske personales og ledelsens opgave at skabe en balance mellem individ og fællesskab i dagtilbuddet.*

Vi ser leg som vigtig, uanset om det er spontan leg på barnets helt egne præmisser, den igangsatte leg eller den rammesatte leg med voksenstyring.

Vi anser legen som grundlæggende for understøttelsen af børnenes sociale og personlige udvikling. Det er i legen at børnene afprøver sig selv, skaber relationer til andre børn og det er her venskaber opstår. Legen har derfor en helt særlig værdi, og det er vigtigt at alle børn har adgang til legen, og at alle bliver en del af et legefællesskab.

Vores praksis tager udgangspunkt i en balance mellem det børnene tager initiativ til og det vi kan se de har brug for, og derfor tilrettelægger. Vi balancerer i dette gennem vores børnesyn og børneperspektiv, der tager udgangspunkt i det enkelte barns forudsætninger, og dét at vi positionerer os og vores planlægning, efter det enkelte barns eller gruppens behov.

Vi er opmærksomme på, at den fysiske indretning, både ude og inde, er en facilitator for børnenes leg, fællesskab og fordybelse. Vi arbejder derfor med det fysiske rum, så der skabes plads til både spontan og organiseret leg.

- Vi har fokus på børnenes selvinitierede lege, hvordan vi positionerer os, hvornår vi skal bidrage og hvornår vi skal trække os.
- Vi organiserer og strukturerer legeområder inde og ude, samt på tur.
- Vi støtter op om spirende relationer.
- Vi skaber tydelige rum for børnene, både fysiske rum og stemningsrum.

- Vi arbejder med små genkendelige grupper.
- Vi organiserer lege, hvor børnene kan øve sig, så de har erfaringer med til egne spontane lege, feks. At vente på tur, regler, at bruge fantasien og løse udfordringer.
- Vi anerkender og justerer ind efter, at børn fra tid til anden trives bedst i eget selskab.

Maja siger: "Vi har fået en ny madras på stuen, hvordan kan vi bruge den? Vil I hjælpe mig med at pakke den ud?"

Børnene kommer med henrykte hvin. Der er en stor plastikindpakning om madrassen. Oliver siger: "Skal vi bruge plastikken til noget? – Det kan være sejlet, til skibet.." Børnene supplerer med, at Maja er faldet i vandet, fordi hun sidder midt på gulvet.. Maja siger "Åh, det kan jeg da godt se, hvad skal jeg gøre?".. Og her er børnene allerede i gang med en leg med et skib, en fantasifuld forståelse af, at gulvet er havet og de har fået en "redningsopgave" i at få Maja "på land igen"...

## **Pædagogisk læringsmiljø.**

**"Man skal altid se på, hvad der er bedst for barnet, når der tages beslutninger om barnets liv. Det kalder man også barnets tarv.**

Citat: FN's konvention om barnets rettigheder. Også kaldet Børnekonventionen, den består af 54 regler/artikler. Her er citeret fra artikel nr.3.

### Hvad siger loven?

*Det skal fremgå af den pædagogiske læreplan, hvordan det enkelte dagtilbud hele dagen etablerer et pædagogisk læringsmiljø, der med leg, planlagte vokseninitierede aktiviteter, spontane aktiviteter, børneinitierede aktiviteter samt daglige rutiner giver børnene mulighed for at trives, lære, udvikle sig og dannes.*

*Det pædagogiske læringsmiljø skal tilrettelægges, så det inddrager hensynet til børnenes perspektiv og deltagelse, børnefællesskabet, børnegruppens sammensætning og børnenes forskellige forudsætninger.*

Vi ser læringsmiljøet som en dynamisk proces, hvor barnet lærer i samspil med omverden og de mennesker det er iblandt. Vi er derfor særligt opmærksomme på, at vi som fagpersoner udgør et væsentligt læringsmiljø, og at vi skal være både fysisk og psykisk nærværende, med fokus på det enkelte barn og gruppen.

Vi arbejder med vigtigheden af, ikke at undervurdere den enkelte arbejdsopgave, og vigtigheden af ikke at "skynde sig igennem" opgaverne. Vi er optagede af at se muligheder og potentiale for dannelse/læring/trivsel både i rutine situationer og i de planlagte aktiviteter.

Vi tilpasser løbende læringsmiljøet, til den enkelte aktuelle børnegruppe, og vi tilpasser hverdagen og dens forløb, efter børnenes aktuelle behov. Vores læringsmiljøer skifter derfor i udtryk, de er fleksible og er i overensstemmelse med vores børnesyn og børneperspektiv.

- Vi er rollemodeller der motiverer børnene.
- Vi tager udgangspunkt i børnegruppen, når vi skal tilrettelægge og vægte de pædagogiske miljøer.
- Vi organiserer os, så vi er til stede i børnenes læringsmiljø.
- Vi er fleksible i vores pædagogiske tænkning.
- Vi ser efter tegn (dannelse, udvikling, trivsel og læring) hos børnene, om læringsmiljøet er optimalt, inspirerende og tilfredsstillende.

Maja siger: "Hold op, de skibe, sejler helt over til Kina.. Er det ikke Kina derovre under det store bord? Børnene svarer: "Joooo, men det er fordi vi skal have nogle flere klodser.."

"Nårh" siger Maja, men de er ikke i Kina, de er i Sverige, det er derovre." Maja peger".

Maja går med over til "Sverige" for at finde flere klodser, imens hun siger: "Vi kan sætte bænken her, så skibene ikke sejler for langt væk..?"

En af børnene siger: "Vi kan også sejle til Grønland.."

Maja respekterer at børnene leger ud i rummet. Men hun kan se, at børnene med skibene vil få problemer, hvis deres leg kommer til at brede sig for meget i rummet. Hun vil derfor gerne have legen tættere på børnene igen, så de kan overskue det hele.

Maja er villig til at flytte rundt på møblerne, så børnenes "lege-rum" er mere hensigtsmæssigt indrettet.

## Læring og læreplanstemaer

# ”Leg er ikke legeværk, men en dybt alvorlig beskæftigelse. Som skal plejes og næres”

Citat: Friedrich Fröbel, børnehavens grundlægger.

*Læring skal forstås bredt, og læring sker fx gennem leg, relationer, planlagte aktiviteter og udforskning af naturen og ved at blive udfordret. Det pædagogiske læringsmiljø handler om at fremme børns kropslige, følelsesmæssige, sociale og kognitive udvikling og forståelse.*

De 6 læreplanstemaer incl. de 12 nationale mål, to mål pr tema:

### **Alsidig personlig udvikling**

1. Det pædagogiske læringsmiljø skal understøtte, at alle børn udfolder, udforsker og erfarer sig selv og hinanden på både kendte og nye måder og får tillid til egne potentialer. Dette skal ske på tværs af blandt andet alder, køn samt social og kulturel baggrund.
2. Det pædagogiske læringsmiljø skal understøtte samspil og tilknytning mellem børn og det pædagogiske personale og børn imellem. Det skal være præget af omsorg, tryghed og nysgerrighed, så alle børn udvikler engagement, livsduelighed, gåpåmod og kompetencer til deltagelse i fællesskaber. Dette gælder også i situationer, der kræver fordybelse, vedholdenhed og prioritering.

### **Social udvikling**

1. Det pædagogiske læringsmiljø skal understøtte, at alle børn trives- og indgår i sociale fællesskaber, og at alle børn udvikler empati og relationer.
2. Det pædagogiske læringsmiljø skal understøtte fællesskaber, hvor forskellighed ses som en ressource, og som bidrager til demokratisk dannelse.

### **Kommunikation og sprog**

1. Det pædagogiske læringsmiljø skal understøtte, at alle børn udvikler sprog, der bidrager til, at børnene kan forstå sig selv, hinanden og deres omverden.
2. Det pædagogiske læringsmiljø skal understøtte, at alle børn opnår erfaringer med at kommunikere og sprogliggøre tanker, behov og ideer, som børnene kan anvende i sociale fællesskaber.

### **Krop, sanser og bevægelse**

1. Det pædagogiske læringsmiljø skal understøtte, at alle børn udforsker og eksperimenterer med mange forskellige måder at bruge kroppen på.



2. Det pædagogiske læringsmiljø skal understøtte, at alle børn oplever krops- og bevægelses glæde både i ro og i aktivitet, så børnene bliver fortrolige med deres krop, herunder kropslige fornemmelser, kroppens funktioner, sanser og forskellige former for bevægelse.

### **Natur udeliv og science**

1. Det pædagogiske læringsmiljø skal understøtte, at alle børn får konkrete erfaringer med naturen, som udvikler deres nysgerrighed og lyst til at udforske naturen, som giver børnene mulighed for at opleve menneskets forbundethed med naturen, som giver børnene en begyndende forståelse for betydningen af bæredygtig udvikling.
2. Det pædagogiske læringsmiljø skal understøtte, at alle børn aktivt observerer og undersøger naturfænomener og deres omverden, så børnene får erfaringer med at genkende og udtrykke sig om årsag, virkning og sammenhænge, herunder begyndende matematisk opmærksomhed.

### **Kultur, æstetik og fællesskab**

1. Det pædagogiske læringsmiljø skal understøtte, at alle børn indgår i ligeværdige og forskellige former for fællesskaber, hvor de oplever egne og andres kulturelle baggrunde, normer, traditioner og værdier.
2. Det pædagogiske læringsmiljø skal understøtte, at alle børn får mange forskellige kulturelle oplevelser, både som tilskuere og aktive deltagere, som stimulerer børnenes engagement, fantasi, kreativitet og nysgerrighed, og at børnene får erfaringer med at anvende forskellige materialer, redskaber og medier.

I Frederiksberg Sogns Børnehus har vi gjort os umage, med at beskrive vores kerneopgave. Vi har i den forbindelse arbejdet i dybden med de 6 læreplanstemaer. Læreplanstemaerne og de 12 nationale mål, er hverdagsværktøjer, som vi stiller ind efter og som er det ledelsen og det pædagogiske personale, har fokus på at facilitere og etablere pædagogiske læringsmiljøer, efter. Læringsmiljøerne skal strække sig over hele dagen og skal tage udgangspunkt i børneperspektivet.

Vi øver os i at tænke i helheder, med udgangspunkt i vores børne- og læringssyn. Vi øver os ved at arbejde pædagogisk og intentionelt med hverdagens pædagogiske rutiner. Vi øver os i at skabe pædagogiske læringsmiljøer, der understøtter at alle børn erfarer sig selv og fællesskabet uafhængigt af tema og sammenhæng, og at denne erfaring bidrager positivt til barnets trivsel, udvikling, dannelse og læring.

Vi læner os op ad det pædagogiske grundlag, og vores lokale planlægningsværktøj for pædagogisk aktivitet, når vi etablerer læringsmiljøer eller planlægger aktiviteter. Det samme gør vi når vi reflekterer over, eller observerer på eget, eller kollegaers arbejde.

## Det fysiske og æstetiske børnemiljø.

# ”Vi må indføre dannelses-begrebet i børnehaven, så børnene lærer at reflektere og være kritiske”

Citat: Stig Brostrøm. Uddannet pædagog i 1969. Cand.Pæd. 1982. Ph.d. 1998 og lektor i småbørnspædagogik Danmarks lærerhøjskole 1995. Siden 2000 lektor ved Danmarks Pædagogiske Universitet, institut for didaktik.

### Hvad siger loven?

*Arbejdet med det fysiske. Psykiske og æstetiske børnemiljø i dagtilbuddet skal integreres i det pædagogiske arbejde, med etablering af pædagogiske læringsmiljøer.*

*Børnemiljøet skal vurderes i et børneperspektiv, og børns oplevelser af børnemiljøet skal inddrages under hensyntagen til børnenes alder og modenhed.*

Børnehusets fysiske miljø er tilrettelagt, så det inviterer til leg, udforskning af omgivelserne og såvel fysisk aktivitet som fordybelse både inde og ude. Vi arbejder med en fleksibel indretning, som kan bruges til varierende pædagogiske formål, som samtidig muliggør kontinuitet i længerevarende lege og andre aktiviteter.

I Frederiksberg Sogns Børnehus er vi opmærksomme på, at den fysiske indretning, både ude og inde, er en facilitator for børnenes leg, fællesskab og fordybelse.

Vi har på vores personalemøder jævnligt drøftet ordet ”stemningskompetence”. Det at besidde evnen til at skabe en god stemning i børnenes rum, er en vigtig kompetence og bekræfter at det ikke er muligt at skille det fysiske og det mentale læringsrum ad. Netop dette er et stærkt udtryk for personalegruppens betragtning og et udtryk for børnehusets praksis og perspektiv.

Vi arbejder løbende med de fysiske rum, så de motiverer og inspirerer, læringsmiljøet er fleksibelt og kan ændres i forhold til den aktuelle børnegrupes behov og udviklingsniveau.

Vi er særligt opmærksomme, på begge vores to legepladser, da der er et større behov for zone-opdelinger og nye analyser i forhold til børneperspektivet. (Det er ikke Coronaopdeling, men opdelinger i forhold til børnenes muligheder og behov i og under leg og udfoldelse.)

- Vi præsenterer børnene for forskellige udtryksformer, f.eks. musik, kreativitet, fantasi og fortællinger. Vi har pr.1.1.24 erstattet en fast ansat musikmedarbejder, med et forløb på Musikskolen Frederiksberg. Det er vores plan at samarbejdet skal være en fast aftale i de kommende år.
- Vi lader børnene få plads, så børneudtrykket ikke bliver overdøvet af ”pædagogisk intention” (eller for mange arkitektoniske hvide flader..)
- Vi er modige og viser børnene at man kan være, tænke og agere på mange måder, og stadig være en fuldt ud accepteret og vigtig ven/relation. Jvnf. FNs børnekonvention artikel 2 - Ligestilling og beskyttelse mod diskrimination.

Maja er i vuggestuen. Der er to børn, som lige er startet i vuggestuen.

Maja siger: ”Jeg tror at Sia og Carl skal lege med de bløde klodser, inde i det lille rum”. Oline siger ”bæbi dader”.

Maja er opmærksom på de to nye børns gråd, og at det påvirker børnene der leger. Vi ved fra studier, at barnegråd påvirker vores hjerne, så det er ikke kun børnene der er påvirket, de voksne er også i ekstra beredskab, når der er gråd i rummet, hvilket der til tider er, når børnene er i indkøring.

Maja er bevidst om at sige det højt, så alle ved at det er naturligt at gå ind ved siden af, da det jo er dér de bløde klodser er. Så der er ikke tale om en eksklusion, men et bevidst tilvalg, der giver en forståelse for at, hvorfor de går ind ved siden af, og derved får alle børnene det de har brug for.

## **Børn i udsatte positioner.**

# **”Langt den vigtigste holdning, der kan skabes, er ønsket om at fortsætte med at lære.”**

Citat: John Dewey (1859-1952) Universitetsuddannet i biologi, fysiologi og psykologi. Doktorgrad i filosofi og universitetsprofessor. Regnes for USA's vigtigste pædagogiske filosof og samfundsdebattør. Hans samlede værker udgør 37 bind og rummer bl.a. Experience and Education fra 1938 (På dansk Erfaring og opdragelse 1974).

### Hvad siger loven?

*Det skal fremgå af den pædagogiske læreplan, hvordan det pædagogiske læringsmiljø tager højde for børn i udsatte positioner, så børnenes trivsel, udvikling, dannelse og læring fremmes.*

Vi ved, at dagtilbud af høj kvalitet med gode læringsmiljøer, har stor betydning for alle børn, og særligt for børn i udsatte positioner. Børn kan være i udsatte positioner af mange forskellige grunde, og det pædagogiske personale, og andre fagprofessionelle, der har kontakt ind i institutionerne, har ansvar for, tidligt, at identificere børn, med behov for særlig opmærksomhed. Der skal sikres rummelighed i fællesskabet, så alle har en naturlig plads.

Med baggrund i vores børnesyn, arbejder vi i Frederiksberg Sogns Børnehus med børn i udsatte positioner, ud fra en individuel tilgang. Vi anerkender at børn lærer på forskellige måder, og vi tager udgangspunkt i det enkelte barns forudsætninger og behov. Vi tilrettelægger vores pædagogiske indsats, ved hjælp af relationen, tillid og trygheden, hvilket er kernen i al vores pædagogiske arbejde.

De børn vi har, der er i udsatte positioner, enten varigt eller i kortere eller længere perioder, støtter vi så de både udfordres tilpas og oplever mestring, i det større fællesskab og efter behov, også i mindre gruppesammenhænge, med et særligt fokus.

Vi er opmærksomme på at børn, i perioder, kan være ekstra sårbare, af helt almindelige årsager, da en familie oplever mange forskellige begivenheder, som selvfølgelig vil påvirke familiens liv og dermed børnene.

Vi støtter legen, vi guider og rammesætter, så vores udsatte børn kan være med, så legen udvikler sig positivt, også for dem. Vi vægter kvaliteten af interaktionen mellem barn og voksen/gruppen, som er betydningsfuld for alle børn, og i særlig grad for børn i udsatte positioner.

- Vi er bevidste om vores egen rolle, set i forhold til det enkelte udsatte barns perspektiv, så vi positionerer os derefter.
- Vi er aktive i forhold til løbende at sikre ny viden, både lokal kommunalt og teoretisk, så vi hele tiden kan være ajour.
- Vi hjælper hinanden med at finde best practice, ved at viden dele og give/modtage faglig sparring og feedback.
- Vi bruger hinanden og hinandens iagttagelser, når vi skal registrere børn i udsatte positioner. Vi arbejder på tværs af stuer, teams og grupper, for at sikre børnene bedst.

Maja siger: ”..Det er en aftale jeg har med Oliver, han skal sidde ved siden af Hanna (den anden pædagog). ØØØvv, siger et par af de andre børn, der gerne ville have siddet ved siden af Hanna og Oliver.

Maja: ”Og I ville også gerne sidde ved siden af Hanna og Oliver i dag..? Det forstår jeg godt, det kunne jeg også godt tænke mig. Men ved I hvad, så kan vi jo sidde sammen, hvad siger I til det? Så kan jeg fortælle jer, hvorfor det er vigtigt at Oliver sidder dér, lige netop i dag..

Maja lader hendes beslutning blive tydelig for børnene, at Oliver skal sidde hvor han skal, så også Oliver kan høre at det er en fuldt accepteret aftale og at Maja holder sin aftale, overfor Oliver.

De andre børn får en forklaring, så de ved hvorfor Oliver fik lov at sidde der i dag. Oliver har særligt brug for Hanna i dag, fordi han har været ked af at skulle sige farvel til sin mor og far, i det sidste stykke tid. Oliver's bedstemor har været alvorligt syg, så familien er påvirket, og derfor også Oliver.

## Samarbejde med forældre om børns læring.

### ”Det er jo lige så vigtigt for mig, som for dem..”

Citat: Meritpædagogs udtalelse, umiddelbart før en forældresamtale, hvor der skal tales om et barns udfordringer. 2018

#### Hvad siger loven?

*Det skal fremgå af den pædagogiske læreplan, hvordan dagtilbuddet samarbejder med forældrene om børns læring.*

For at sikre børnenes trivsel, læring, udvikling og dannelse, er det afgørende med et godt forældresamarbejde. Vi inddrager derfor forældrene til aktivt at deltage i de sammenhænge, hvor det kan lade sig gøre, også i børnehusets arbejde på et mere strategisk niveau, f.eks. via forældrebestyrelsen.

Vi samarbejder derfor både i de formelle bestyrelsesmøder, og via de udvalg som forældrebestyrelsen nedsætter, samt i hverdagen. I hverdagen har vi modtage- og afleveringssituationerne, hvor der er et stort gensidigt nærvær i det vigtige og nødvendige samarbejde.

For at sikre at alle børn er med i et inkluderende børnefællesskab, har vi også et samarbejde om at skabe gode legerelationer, udenfor børnehuset. Disse er med til at skabe gode fællesskaber og legerelationer i børnehuset, det gælder selvfølgelig også med modsat fortegn.

I det daglige forældresamarbejde, indgår der også vejledning og sparring, om konkrete situationer og i forælderrollen generelt. Det handler om hvordan forældrene understøtter deres barns trivsel, læring, udvikling og dannelse.

- Det pædagogiske personale og forældrene afstemmer forventningerne til hinanden løbende, og primært og i særlig grad, ved barnets start i institutionen.
- Det er vores opfattelse, at alt hvad der sker med barnet, skal barnets forældre vide. Der er selvklaart elementer, der ikke af tidsmæssige udfordringer, kan videregives, men oplevelser, der kan sætte spor og vigtige iagttagelser omkring adfærd, sørger vi for at videregive til barnets forældre.
- Vi omtaler barnets/børnenes forældre i hverdagen, så børnene oplever at vi er på bølgelængde og at der er et anerkendende gensidigt følgeskab.
- Vi anerkender barnet når det taler om eller kommer i tanker om mor og far. Vi omtaler mor og far i anerkendende tone og støtter barnet, når det savner og glæder sig til mor og far kommer.

Oliver har haft en god og vigtig leg i dag, med nogle andre børn, end dem han plejer at lege med. Det er vigtigt for Oliver, da han ellers er meget knyttet til to bestemte børn.

Maja bruger sin notat-mulighed, så hun kan huske hvilke informationer hun skal give til børnenes forældre. Maja ønsker at Oliver udvider sine legemuligheder, og skaber flere venskaber, det er vigtigt at Oliver forældre ved det og at de bakker op om spirende nye venskaber. Det er både fordi de skal tale om det og fordi de kan indgå legeaftaler, når forældrene har tid.

## **Pædagogisk læringsmiljø med sammenhæng til børnehaveklassen**

### **”Børn skal lære at vide, hvad de er gode til”**

Citat: Howard Gardner. Kend for sine teori om de mange intelligenser. Forfatter til mere end 20 bøger, som er oversat til 20 sprog. Han har fået æresbevisninger fra 22 universiteter. Blev i 2005 udpeget til en af de hundrede mest indflydelsesrige intellektuelle i verden.

*Det skal fremgå af den pædagogiske læreplan, hvordan der i børnenes sidste år i dagtilbuddet tilrettelægges et pædagogisk læringsmiljø, der skaber sammenhæng til børnehaveklassen.*

Sammenhæng i børnenes liv betyder at skolen bygger videre på det børneperspektiv, der har været praksis, der hvor barnet kommer fra, de bygger videre på det, og tager over der hvor dagtilbuddet slipper. Derfor etablerer vi pædagogiske læringsmiljøer, der understøtter børnenes sociale kompetencer og færdigheder som vedholdenhed og fordybelse. Således at børnene forberedes på at møde nye sociale og faglige sammenhænge, med tro på egne evner, nysgerrighed og gå-på-mod.

Vores læringsmiljø i denne sammenhæng introducerer også til muligheder for at udvikle færdigheder i form af leg med bogstaver, tal, mønstre, former osv.

Vi samarbejder med den lokale skole, og der skabes overensstemmelse via politisk besluttede tiltag samt på hverdagsniveau, hvor det der giver mening i den aktuelle situation, får plads. Der er et forpligtende formelt samarbejde, der sikrer at alle børn får den rette modtagelse, hvad enten der er tale om almindelig skolestart eller en skoleudsættelse.

Når barnet/børnene oplever at der er overensstemmelse i de miljøer, det præsenteres for, opleves der en reel sammenhæng. I kraft af dette vil barnet erfare, at det anerkendende børnemiljø, det møder i ”min børnehave” går igen som en stærk værdi i skolen.

Vi starter vores skolegrupper op, hvert år i perioden mellem efterårsferien og nytår, hvorefter der bliver planlagt hvilke emner og områder, der skal arbejdes med og på.

Grupperne fra hver stue (vi har tre børnehavestuer), mødes i fælles aktiviteter og alle børn får samme tilbud, justeret i forhold til børnenes konkrete behov.

- Vi arbejder med aktiviteter målrettet børnenes udviklingstrin, med fokus på børnenes egne ressourcer, så der skabes en bevidsthed om "hvad jeg kan". Emnerne er både abstrakte, forskelligartede og dagens rytmer forstyrres også, så børnene får mulighed for at opleve mere uventede indslag og også få succes med det.
- I førskolearbejdet er der i høj grad fokus på sproget og at det er et værktøj der er nødvendigt for alle.
- Vi præsenterer skolegruppen, i den samlede børnehavegruppe, så de yngre børn gøres bekendt med at skolegruppen eksisterer.
- Vi er enige, modtagende skole og dagtilbud, i standpunktet "børnene gør altid det bedste de kan"

## "Kun hvad der kommer fra hjerte går til hjerte"

Citat: Christian Kold (1816-1870) Fra Thisted, søn af skomager. Lærereksamen blev udelukket fra det offentlige skolevæsen, da han var modstander af religiøs udenadslære. Grundlægger af fri børneskole og forældreoprettede friskoler.

### Pædagogisk personale

Børnehusets pædagogiske personale, har tilsammen en bred erfaring. Vi bygger vores praksis på både livserfaring og pædagogisk uddannelse samt pædagogisk praksiserfaring.

Når vi er på arbejde, når vi arbejder med børnene, med familierne og når vi samarbejder med hinanden og med de instanser, der er vigtige for os, så vi kan løfte de dele af vores børns udvikling, der eks. kræver andre faggrupper eller øget fokus, support og vejledning, taler og agerer vi fagligt og gør vores yderste for at sikre børnene så meget støtte, som muligt.

Aktuelt i 2023 og i året frem, er det tydeligt at det er svært at rekruttere pædagogisk uddannet personale. Vores praksis vil derfor være præget af, at vi har en 50/50 fordeling. Vores ufaglærte medarbejdere er venlige og imødekommende og vil til alle tider støtte op om vores børn og deres trivsel. Når vores ufaglærte personale har brug for at sparre med uddannet personale, sker det både automatisk på vores personalemøder, men også i konkrete situationer, der behovet opstår.

Vi er meget opmærksomme, når vi rekrutterer og ansætter personale, at vi ansætter bedst kvalificerede til job og opgaver, når vi arbejder på trivsel, udvikling, læring og dannelse for alle børn.

Vi har en personalepolitik, der gør at personalet er orienteret om de muligheder og forpligtigelser de har.

## Ledelse

### Hvad siger loven?

*Lederen af dagtilbuddet er ansvarlig for, at den pædagogiske læreplan udarbejdes, og at det pædagogiske arbejde i dagtilbuddet tilrettelægges og udøves indenfor rammerne af den pædagogiske læreplan.*

*Lederen af dagtilbuddet er også ansvarlig for at offentliggøre den pædagogiske læreplan.*

Ledelsen har ansvaret for, at personalet besidder viden og konkrete kompetencer, til at kvalificere det pædagogiske læringsmiljø, samt til at inddrage forældrene. Ledelsen understøtter og kvalificerer faglige pædagogiske refleksioner hos personalet, via facilitering, sparring, løbende metodeudvikling med fokus på udvikling af de pædagogiske læringsmiljøer og på at skabe stærke læringsfællesskaber.

Det er ledelsen der har ansvaret for dagtilbuddets pædagogiske arbejde og kvaliteten af det. Ledelsen er tydelig omkring kerneopgaven og arbejder for at sikre en høj faglig kvalitet i opgaveløsningen.

Ledelsens faglige indsigt skal sikre ledelse af medarbejderne og at der er plads til at give følgeskab.

Konkret betyder det at ledelsens opgave er at introducere og facilitere læreplanens indhold og mål, samt værdierne fra det pædagogiske grundlag. Ledelsen har særligt fokus på en styrket feedback-, refleksions- og evalueringskultur. Ledelsen sætter en visionær kurs, der understøtter fagpersonalet.

Ledelsens opgave består således i at gøre det let og naturligt at dele viden, spørgsmål, undringer og erfaringer. Dette gøres ved at ledelsen sammensætter fora, hvor indholdet og planlægningen af læringsmiljøer kan drøftes. Ligeledes arbejder ledelsen på at skabe rum for faglig sparring og udvikling samt tid til konkret planlægning.

Ledelsen ser sig selv som repræsentant for læreplanens mål og værdier, vi står inde for "ordet" i læreplanen og giver plads til at personalet vedvarende kan være nysgerrige og vi understøtter personalets "øvebane" og opmuntrer til feedback.

Ledelsen arbejder for at skabe accept, ejerskab og respekt for de politiske beslutninger, hos børnehusets medarbejdere. Der er behov for meningskabelse i arbejdsfællesskabet. På denne måde tror vi på, at vores pædagogiske bestræbelser, får liv i praksis og bidrager til læringsmiljøer af høj kvalitet, samt et godt arbejdsmiljø.

Vi er et visionært ledelsesteam, der gerne går med på medarbejdernes ideer, når de opstår. Vi tilrettelægger gerne miljøer, der skaber mulighed for at udvikle ideer.



## Inddragelse af lokalsamfundet

Lokale teatre, kommunens atriumgård, Frederiksberg kirke og kirkegård, parker, Peter Bang. Vi nyder at bringe kulturhistorien i spil..

Vi har et godt etableret samarbejde med Frederiksberg kirke. Vi har medlemmer fra menighedsrådet, siddende i vores institutionsbestyrelse og forældrebestyrelse, så vores relation er nær.

Under punktet "Kultur og æstetisk børnemiljø" beskriver vi hvordan vi går til arbejdet med bl.a. lokalsamfundet.

Eksempel på hvordan lokalsamfundet blev tydeligt her hos os.

Vi havde en periode med et fælles tema, der hed "Jytte Abildstrøm". Vi havde flere undertemaer og emner, da vi arbejdede med det samme tema i et år. Undervejs hen over sommeren, fik Jytte Abildstrøm nys om vores tema. Det gjorde at vi en tilfældig eftermiddag, fik besøg af hende i egen høje person, medbringende en harmonika. Hun var på besøg på vores legeplads, hun sang for og med børnene, hun underholdte på hendes egen velkendte måde, og alle var glade.

På den måde fik vi en snert af det lokale samfund, med ind i vores hverdag, til glæde for børn og barnlige sjæle.

## Evaluering

Hvad siger loven:

*Lederen af dagtilbuddet er ansvarlig for at etablere en evalueringskultur i dagtilbuddet, som skal udvikle og kvalificere det pædagogiske læringsmiljø.*

*Lederen er ansvarlig for, at arbejdet med den pædagogiske læreplan evalueres mindst hvert andet år med henblik på at udvikle arbejdet. Evalueringen skal tage udgangspunkt i de pædagogiske mål og herunder en vurdering i sammenhængen mellem det pædagogiske læringsmiljø i dagtilbuddet og børnenes trivsel, udvikling, læring og dannelse.*

*Evalueringen skal offentliggøres.*

*Lederen af dagtilbuddet er ansvarlig for at sikre en løbende pædagogisk dokumentation af sammenhængen mellem det pædagogiske læringsmiljø og børnenes trivsel, læring, udvikling og dannelse. Den pædagogiske dokumentation skal indgå i evalueringen.*

Således er det besluttet at det pædagogiske arbejde, der tilrettelægges, udføres og drøftes før, under og efter at børnene har været i gang, skal evalueres og dokumenteres.

Vi har en lokal planlægning, der tager højde for, at alle stuer og teams dokumenterer deres pædagogiske planlægning, udførelse og evaluering.

Vi bruger "Skema til handling, planlægning og evaluering".

Det er på stuemøder og personalemøder, at vi bruger tid til at planlægge og evaluere.

Personalet lægger handleplaner for alle børn, og det er disse handleplaner, der danner grundlag for det pædagogiske arbejde, på den enkelte stue.

Stuerne planlægger, udfører og evaluerer i forhold til børnenes udvikling og behov.

## Litteraturliste

Den styrkede pædagogiske læreplan – Rammer og indhold

Frederiksberg Sogns børnehus tidligere læreplan

Et spædbarns dagbog – Daniel Stern

Se barnet indefra – Ida Brandtzæg og Stig Torsteinson

**”...Også til dels fordi det på min spadseretur i går slog mig, at disse mine øjeblikke af væren var stilladser i baggrunden: var de usynlige og tavse dele af mit liv som barn.**

Citat: Virginia Woolf (1882-1941) – fra indledningen af et spædbarns dagbog af Daniel Stern. Virginia Woolf, engelsk forfatterinde og feminist. I sine romaner formidlede hun menneskers oplevelse af verden, derfor drejer hendes bøger sig mindre om hvad hendes litterære personer foretager sig, end om hvordan de forholder sig til det de gør.

## Afslutning.

Denne læreplan er blevet til over en længere periode, derfor er vi allerede i gang med at evaluere vores praksis og dermed denne læreplan. Der vil være en evaluering tilgængelig allerede, her på hjemmesiden/Aula.

I 2023 har vi oprettet en pædagogisk styregruppe, som tilrettelægger den praktiske del af vores fælles arbejde. Vi har brug for at have fælles aktiviteter, hvor vores børn kan opleve et større fællesskab. Derfor har vi nu en fælles aktivitet ca. 8 gange om året. Se mere om dette i evaluering af læreplanen 2023/2024